



## Просодия оскорбления

 К.В. Шульгина<sup>1,2</sup>,  А.В. Пасько<sup>1</sup>

<sup>1</sup> Сибирский филиал ФГКУ «Судебно-экспертный центр Следственного комитета Российской Федерации», Красноярск 660013, Россия



<sup>2</sup> ФГБОУ ВО «Красноярский государственный педагогический университет им. В.П. Астафьева», Красноярск 660049, Россия

**Аннотация.** Актуальность изучения просодической структуры речевых актов оскорбления обусловлена задачами, стоящими перед экспертами-лингвистами при исследовании устного дискурса. Настоящая работа носит экспериментальный характер; впервые рассмотрен набор универсальных и индивидуальных просодических средств, используемых при произнесении конфликтного высказывания с признаками вербальной агрессии. Цель статьи – выявление просодических характеристик оскорбления как иллокутивного акта, в частности изучение особенностей надсегментных единиц речи, содержащей инвективные элементы, в том числе в структуре высказываний, не ограниченных семантикой и прагматикой оскорбления. К анализу звучащих текстов применен междисциплинарный подход, основанный на методах акустического, аудитивного и лингвистического анализа. Объектами исследования являлись уникальные аутентичные высказывания, представляющие собой спонтанную звучащую речь и квалифицированные органами предварительного следствия как публичное оскорбление представителя власти. В результате выявлены суперсегментные единицы, характеризующие инвективную речь дикторов. К просодическим компонентам речевого акта оскорбления в рамках высказывания относится восходяще-нисходящий характер частоты основного тона, а также повышенные динамические характеристики речи. Высказывания, содержащие признаки оскорбления, нередко являются носителями и иных целеустановок. Просодические акценты в таких высказываниях изменяются в зависимости от речевой цели высказывания. Пропозициональное содержание анализируемых высказываний в совокупности с реализуемой их адресантом речевой целью манифестировано определенной просодической структурой. Интонационная модель таких высказываний выступает при решении диагностических экспертных задач в качестве одного из показателей субъективной отрицательной оценки, что способствует идентификации речевого действия как оскорбления.

**Ключевые слова:** *просодия, вербальное оскорбление, вербальная агрессия, акустические параметры речи, энергия речевого сигнала, частота основного тона*

**Для цитирования:** Шульгина К.В., Пасько А.В. Просодия оскорбления // Теория и практика судебной экспертизы. 2021. Т. 16. № 1. С. 92–99. <https://doi.org/10.30764/1819-2785-2021-1-92-99>

## Prosody of Abuse

 Kristina V. Shulgina<sup>1,2</sup>,  Alexander V. Pasko<sup>1</sup>

<sup>1</sup> Siberian branch of the Forensic Expert Center of the Investigative Committee of the Russian Federation, Krasnoyarsk 660013, Russia

<sup>2</sup> V.P. Astafiev Krasnoyarsk State Pedagogical University, Krasnoyarsk 660049, Russia

**Abstract.** The relevance of the study of the prosodic structure of speech acts of abuse is due to the tasks faced by an expert linguist in the study of oral discourse. The present study is experimental; in its course, for the first time, a set of universal and individual prosodic means used when pronouncing a conflict statement with signs of verbal aggression is considered. The purpose of the article is to identify the prosodic characteristics of abuse as an illocutionary act and study the features of suprasegmental units of speech containing invective elements, including those in the structure of utterances not limited by the semantics and pragmatics of abuse. An interdisciplinary approach is applied to analyzing spoken texts based on the appeal to acoustic, auditory, and linguistic analysis methods. The study's object was unique, authentic utterances: spontaneous sounding speech qualified by the preliminary investigation authorities as a public abuse to a government official. As a result of the study, we identified suprasegmental units that characterize the speakers' invective speech. The prosodic components of the speech

act of abuse within the framework of the utterance include the ascending-descending nature of the frequency of the main tone and increased dynamic characteristics of speech. Statements containing signs of abuse are often carriers of other goals. Prosodic accents in such utterances vary and depend on the leading speech purpose of the utterance. Together with their addresser's speech goal, the analyzed utterances' propositional content is manifested by a particular prosodic structure. The intonational model of such statements when solving diagnostic expert problems acts as one of the indicators of a subjective negative assessment, which contributes to identifying a speech act as an abuse.

**Keywords:** *prosody, verbal abuse, verbal aggression, acoustic parameters of speech, the energy of the speech signal, frequency of the main tone*

**For citation:** Shulgina K.V., Pasko A.V. Prosody of Abuse. *Theory and Practice of Forensic Science*. 2021. Vol. 16. No. 1. P. 92–99. (In Russ.). <https://doi.org/10.30764/1819-2785-2021-1-92-99>

### Введение

Вербальная агрессия является неотъемлемой частью речевого конфликта, где в качестве адресата речевого акта с признаками оскорбления порой выступает лицо, наделенное полномочиями представителя власти. Коммуникация такого рода отличается высокой степенью иерархичности отношений между коммуникантами. Публичное оскорбление представителя власти относится к деяниям, ответственность за которые предусмотрена ст. 319 Уголовного кодекса Российской Федерации. Речевое поведение адресанта реплик оскорбительного характера носит общественно опасный характер, противоречит нормам социальной этики, наносит моральный вред объекту негативной оценки, а во многих случаях служит причиной иных вредоносных последствий.

Оскорбление как речевое преступление обладает набором свойственных ему признаков. Инвективный речевой акт включен в речевую ситуацию, характеризующуюся составом участников, их коммуникативной и социальной ролью, а также обстоятельствами – местом, временем и каналом коммуникации. Исследователь Т.С. Шахматова к характеристикам оскорбления как речевого действия относит также «интенцию автора (иллокутивную силу)» и «перлокутивный компонент, соотносящий высказывание с тем воздействием, которое оно оказывает на адресата», понимая под оскорблением «вид языкового насилия» – «лишение человека свободы выбора» [1, с. 269]. К.И. Бринев в структуру речевого акта оскорбления (РАО) включает условия успешности инвективного акта, определяя оскорбление как «...одну из форм причинения морального вреда личности» [2, с. 97].

В настоящем исследовании речь идет о паралингвистических просодических характеристиках инвективного контактного речевого акта, направленного на унижение чести и достоинства представителя власти. Сверхсегментные свойства речевого потока, дифференцируемые в современной фонетике на слоги, синтагмы и фразы [3–6], несут экспрессивную функцию<sup>1</sup> [7]. Таким образом, оскорбление как стремление субъекта (адресанта) нанести «ущерб в области психики» находит свое воплощение уже на этапе фонации [2, с. 109]. РАО, послужившие поводом для обращения потерпевшей стороны к правоприменителю и ставшие объектом исследования судебной лингвистической экспертизы, обладают характерным просодическим рисунком.

### Объекты и методы исследования

Для исследования методами акустического, аудитивного и лингвистического анализа нами отобраны 12 высказываний, зафиксированных на фонограммах о имевшей место конфронтации сторон, признанных вещественными доказательствами по уголовным делам об оскорблении представителя власти. Лексика, не соответствующая узусу приличного общения, обозначена в анализируемых высказываниях с помощью графического эвфемизма «...» [8, с. 11].

1. «*Вы вообще конченые!*»;
2. «*Б...я, идиотище, у...бище на х...й, с...ка!*»;
3. «*Ты чмо е...аное!*»;
4. «*Да заткнись ты уже, шлюха ты е...аная, зае...ла уже, е...аная овца!*»;

<sup>1</sup> Pierrehumbert J. Thesis (Ph. D.) – The Phonology and Phonetics of English Intonation. Massachusetts Institute of Technology. 1980. 401 p.

5. «П...дораска, что прокурорша шлюха, что ты бл...дь проститутка е...аная!»;
6. «Пошла на х...й я тебе сказал, дичь е...аная!»;
7. «Тебе п...зда бл...дь, товарищ говнюк!»;
8. «Пошёл на х...й, п...дорас е...аный!»;
9. «Ты п...дор!»;
10. «Что ты п...дор!»;
11. «А то я на х...й вас сожгу здесь п...дорасов!»;
12. «Вы п...дорасы!».

Представленные высказывания имеют гендерную специфику – произнесены лицами с мужским типом голоса. Таким образом, предметом настоящего исследования является просодическая структура коммуникативных действий, совершенных мужчинами и сопряженных с вербальным оскорблением.

Средством выражения смысловых различий высказываний выступает интонационная конструкция. Е.А. Брызгунова в системе интонационных конструкций русского языка выделяет семь комбинаций просодических единиц, компонентами которых являются тон, акцентная интенсивность, глоттализация в виде гортанной смычки. Так, ИК-2, ИК-5, ИК-7, различаемые по типу соотношения тона, тембра, интенсивности и длительности звучащей речи, служат в числе прочего средством выражения оценки в русском языке [9]. В данной работе мы рассматриваем систему просодических средств речи в русском языке, опираясь на комбинаторную модель просодии, предложенную С.В. Кодзасовым [10]. Анализу подлежат такие просодемы, как тон, акцентирование (долготный и контрастивный ему акцент) и интенсивность голоса. Составляющие просодии РАО оцениваются нами не только на уровне восприятия, но и на уровне их акустической реализации. Каждый компонент просодии имеет свой акустический коррелят, который можно вычислить с помощью специализированного программного обеспечения. Так, С. Оде (С. Odé) для экспериментально-фонетического исследования русского языка использует компьютерные программы для обработки речи Praat и Gipsos [11]. В нашем исследовании для анализа речи используется современная программа OTExpert (v. 6.1), которая позволяет отображать звуковые файлы в различных представлениях, а также обладает набором инструментов для вычисления акустических параметров речи.

Акустическим коррелятом тона голоса является частота колебаний голосовых связок. С. Оде относит движения кривой частоты тона к конститутивному признаку, определяющему восприятие реципиентами мелодики дикторского голоса [там же]. Данную частоту в акустике принято обозначать как частоту основного тона (ЧОТ). Величина ЧОТ измеряется в количестве колебаний голосовых связок в секунду (единицы измерения – герцы, Гц). Выделение ЧОТ в рамках высказываний и оценка его динамических характеристик проводятся с помощью визуализации звукового сигнала в кепстральное представление (кепстрограмму). Данный метод оценки ЧОТ – один из наиболее точных при исследовании фонограмм ограниченного качества. Как отмечает В.Р. Женило, более надежны методы, основанные на спектральном анализе амплитудного узкополосного спектра [12, с. 126]. График энергии сигнала отображается в логарифмической шкале в децибелах (дБ). Громкость звука коррелирует с интенсивностью или звуковой мощностью, которая зависит от величины звуковой энергии. Для темпа речи коррелятом выступает временная характеристика – длительность, под которой в исследовании понимается количество времени, затраченное на произнесение речи, а также продолжительность пауз между речевыми единицами. Цель данной работы заключается в качественной характеристике перечисленных средств просодии, используемых при порождении РАО. Это особенно актуально, поскольку просодия как структурный элемент современного разговорного дискурса указывает на существующую иерархию отношений между единицами общения [13].

Анализируемые высказывания были условно разделены на три группы в соответствии с доминирующей иллокутивной целью.

В первую группу включены высказывания (1–3), (5), (9), (10) и (12), авторы которых имели цель унижить честь и достоинство адресата. Пропозициональная структура указанных высказываний представлена логическими пропозициями, где характеризуемый объект – адресат, а инвективные предикаты выступают в качестве экспликаторов его негативной оценки.

Вторая группа объединяет высказывания (4), (6) и (8) с пропозициональным содержанием: «...я выражаю свое отрицатель-

ное отношение к тебе и свое желание не видеть, не слышать и т. д. тебя, не иметь с тобой дела (вообще или в данной ситуации); я выражаю требование, чтобы ты повел себя так, чтобы мое желание было выполнено; выбор способа выполнения предоставляется тебе; одновременно я хочу тебя оскорбить и делаю это» [14, с. 810]. Пейоративы в виде субстантивных групп «шлюха е...аная», «е...аная овца», «дичь е...аная», «п...дорас е...аный» выполняют в конфликтных высказываниях роль обращения.

К третьей группе относятся высказывания (7) и (11), объединенные доминирующей авторской интенцией – угрозой. Смысловое содержание разговора, из контекста которого «изъято» высказывание (7), свидетельствует о требовании адресанта угрозы выполнить определенное действие – адресату высказывания (7) необходимо прекратить составление протокола об административном правонарушении. Речевая коммуникация, включающая высказывание (11), указывает на наличие требования со стороны инвектора прекратить уголовное преследование его близкого родственника. Адресаты, опираясь на ненормативный статус инвективных слов и их прагматический характер, восприняли высказывания (7) и (11) не только как угрозу, но и как оскорбление.

### Результаты и обсуждение

При анализе просодических параметров высказываний 1–12 выявлены следующие особенности, характерные для фразовой интонации оскорбления.

Для диктора высказывания «Вы вообще конченые!» (1) наблюдается восходяще-нисходящий характер движения ЧОТ, восходящий ЧОТ взрывного характера отмечается на 255 Гц в слове «конченые» (рис. 1а); также выявлен пик энергии рече-

вого сигнала на -15,7 Дб в первом слоге оценочного слова «конченые» (рис. 1б). Отмечается средняя по длительности пауза порядка 170 миллисекунд (мс) после произнесения местоимения «вы». Анализ спектрограммы триады «КОН/» слова «конченые» показал, что длительность гласного звука {О} составляет порядка 150 мс, то есть для диктора характерно акцентирование путем растягивания ударного гласного.

Восходяще-нисходящий ЧОТ характерен для диктора высказывания «Б...я, идиотнице, у...бище на х...й, с...ка!» (2). Восходящий ЧОТ отмечается на 242 Гц в слове «идиотнице», пик энергии речевого сигнала на-

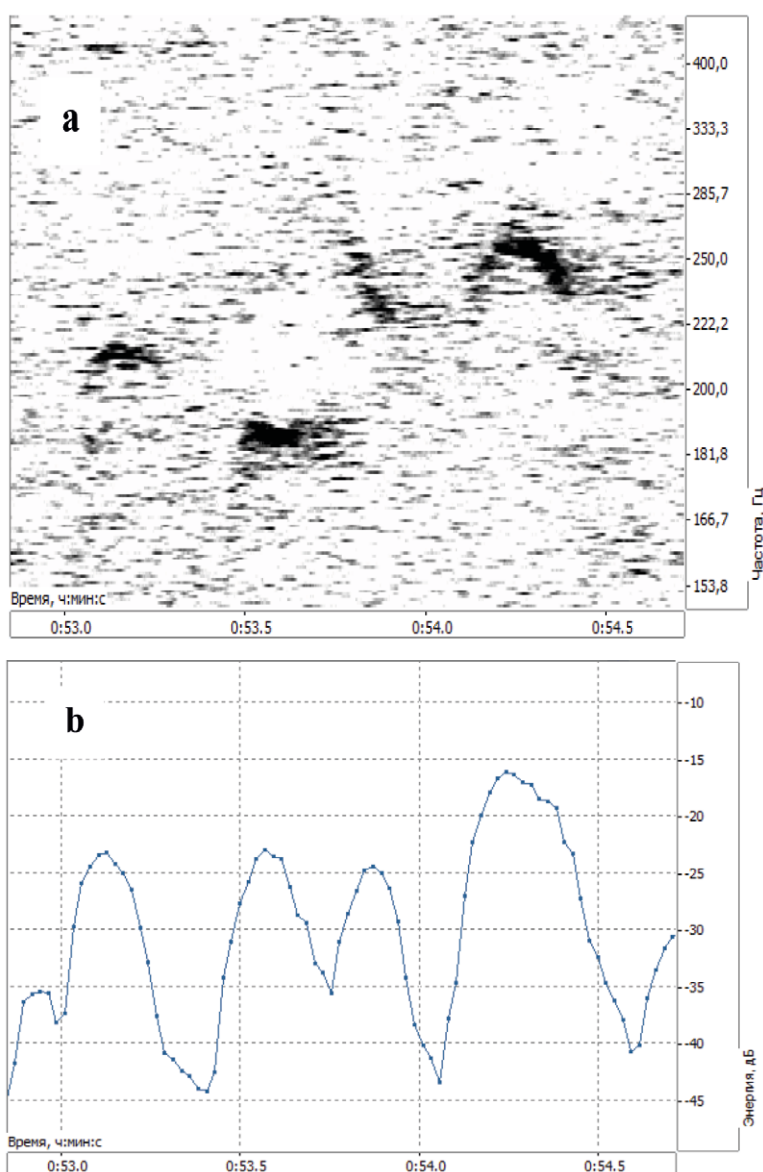


Рис. 1. Кепстрограмма (а) и энергия (б) высказывания «Вы вообще конченые!»

Fig. 1. The cepstrogram (a) and the energy of the utterance (b) "Vy voobshche konchenye!"



блюдается на -3,2 Дб в слове «б...я». Далее энергия фразы падает с каждым произнесенным словом.

Частота основного тона высказывания «Ты чмо е...аное!» (3) имеет восходяще-нисходящий характер. Восходящий ЧОТ зафиксирован на 195 Гц в слове «чмо», пик энергии речевого сигнала во фразе отмечен на -3,8 Дб в слове «чмо».

Высказывание «Да заткнись ты уже, шлюха ты е...аная, зае...ла уже, е...аная овца!» (4) характеризуется восходяще-нисходящим движением ЧОТ. Восходящий ЧОТ взрывного характера сосредоточен на 290 Гц в слове «заткнись», пик энергии речевого сигнала высказывания (4) приходится на -31,6 Дб в слове «шлюха».

Движение ЧОТ в высказывании «П...дораска, что прокурорша шлюха, что ты бл...дь проститутка е...аная!» (5) характеризуется как восходяще-нисходящее. Максимумы ЧОТ отмечены в обеих частях высказывания (5): так, восходящий ЧОТ взрывного характера отмечается на 271 Гц в словах «прокурорша» и «ты». Пик энергии речевого сигнала во фразе (5) наблюдается на -32 Дб в слове «прокурорша».

Восходяще-нисходящий ЧОТ характеризует высказывание «Пошла на х...й я тебе сказал, дичь е...аная!» (6). Восходящий ЧОТ взрывного характера отмечается на 281 Гц в слове «на х...й». Пик энергии речевого сигнала во фразе (6) сфокусирован на -26 Дб в слове «на х...й». Анализ спектрограммы фонетического слова «на х...й» показал, что длительность гласного звука {А} составляет порядка 300 мс, что указывает на дик-

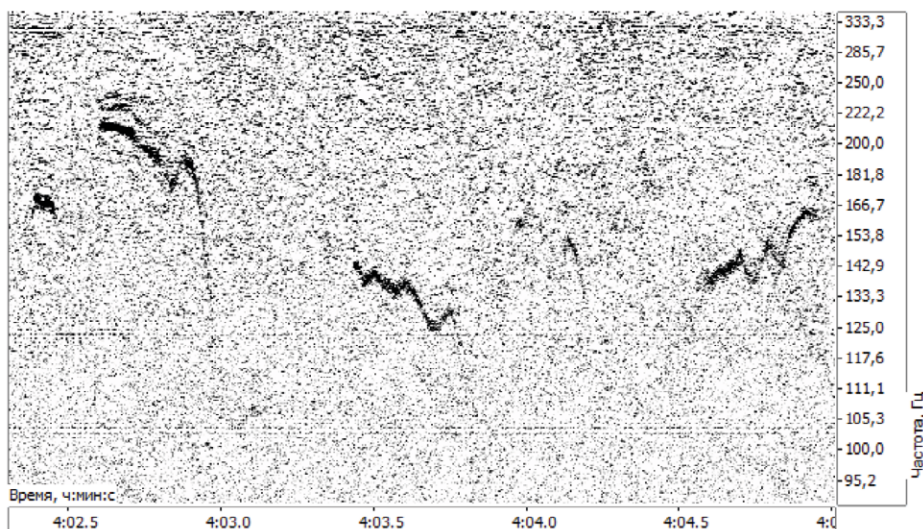
торское акцентирование путем увеличения длительности произнесения гласного.

Высказывание «Тебе п...зда бл...дь, товарищ говнюк!» (7) характеризуется восходяще-нисходящим движением ЧОТ. Максимум ЧОТ отмечается на 211 Гц в слове «п...зда» (рис. 2), пик энергии речевого сигнала высказывания (7) наблюдается на -9,3 Дб в слове «п...зда». Анализ спектрограммы слова «п...зда» показал, что длительность гласного звука {И} составляет порядка 100 мс – то есть диктор путем увеличения длительности произнесения безударного гласного делает акцент на рематическом компоненте.

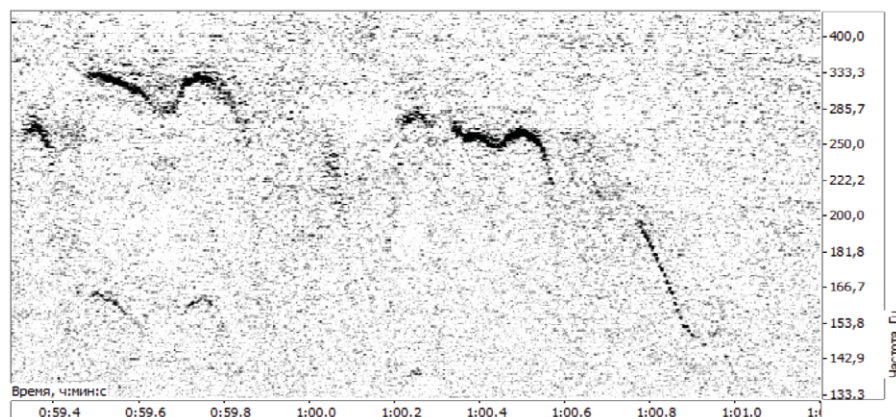
Восходящий ЧОТ в высказывании «Пошёл на х...й, п...дорас е...аный!» (8) (при общем восходяще-нисходящем движении тона) взрывного характера отмечается на 322 Гц в первой части высказывания «пошёл на х...й» (рис. 3), пик энергии речевого сигнала высказывания (8) обнаруживается на -5,4 Дб в слове «на х...й».

Высказывания «Ты п...дор!» (9), «Что ты п...дор!» (10) характеризуются нисходящим движением ЧОТ. Максимум ЧОТ в высказывании (9) отмечается на 267 Гц в слове «ты», пик энергии речевого сигнала этой фразы наблюдается на -12 Дб в слове «п...дор». Максимальный показатель ЧОТ для высказывания (10) отмечается на 253 Гц в словах «что ты», пик энергии речевого сигнала фразы (10) прослеживается на -8 Дб в слове «п...дор».

Высказывания «А то я на х...й вас сожгу здесь п...дорасов!» (11), «Вы п...дорасы!» (12) характеризуются восходяще-нисходящим движением ЧОТ. Для высказывания (11) восходящий ЧОТ взрывного характера



**Рис. 2.** Кепстрограмма высказывания «Тебе п...зда бл...дь, товарищ говнюк!»  
**Fig. 2.** Cepstrogram of the utterance “Tebe p...zda bl...d’, tovarishch govnyuk!”



**Рис. 3.** Кепстрограмма высказывания «Пошёл на х...й, п...дорас е...аный!»  
**Fig. 3.** Cepstrogram of the utterance “Poshel na kh...i, p...doras e...anyi!”

отмечается на 195 Гц в слове «сожгу», пик энергии речевого сигнала высказывания (11) наблюдается на -3 Дб в слове «то». Восходящий ЧОТ взрывного характера в высказывании (12) отмечается на 300 Гц в слове «п...дорасы», пик энергии сконцентрирован на -3,5 Дб в слове «п...дорасы». Анализ спектрограммы слова «п...дорасы» показал, что длительность ударного гласного звука {А} увеличена и составляет порядка 150 мс, что указывает на акцентированное произношение.

Проведенный анализ высказываний из первой группы показал наличие релевантных компонентов просодии, характерных для речевых актов, цель которых заключается в оскорблении адресата посредством использования инвективных предикатов. Так, в высказываниях «Вы вообще конченные!» (1), «Б...я, идиотище, у...бище на х...й, с...ка!» (2), «Ты чмо е...аное!» (3), «Вы п...дорасы!» (12) максимальные значения восходящего ЧОТ приходятся на предикаты, отражающие негативную оценку адресата; в высказываниях «Вы вообще конченные!» (1), «Ты чмо е...аное!» (3), «Ты п...дор!» (9), «Что ты п...дор!» (10), «Вы п...дорасы!» (12) с наибольшей громкостью диктором произносится оценочная инвективная лексика. Номинативные слова «прокурорша» в высказывании «П...дораска, что прокурорша шлюха, что ты бл...дь проститутка е...аная!» (5) и «ты» в высказываниях «П...дораска, что прокурорша шлюха, что ты бл...дь проститутка е...аная!» (5), «Ты п...дор!» (9), «Что ты п...дор!» (10) сопровождаются максимумами восходящего ЧОТ – просодический акцент адресанта сосредоточен именно на лексике, идентифицирующей отрицательно оцениваемые объекты. Для высказываний (9) и (10) характерно нисходящее движение

ЧОТ. Данная особенность объясняется произнесением указанных высказываний диктором «на выдохе». В высказываниях «Да заткнись ты уже, шлюха ты е...аная, зае...ла уже, е...аная овца!» (4), «Пошла на х...й я тебе сказал, дичь е...аная!» (6), «Пошёл на х...й, п...дорас е...аный!» (8) из второй группы пейоративы-обращения произносятся со средними показателями ЧОТ, взрывной характер частоты колебания голосовых складок реализуется при произнесении конструкций с семантикой «отстранение адресата от адресанта». В высказываниях «Тебе п...зда бл...дь, товарищ говнюк!» (7), «А то я на х...й вас сожгу здесь п...дорасов!» (11), составляющих третью группу, взрывной характер ЧОТ наблюдается при вербализации угрозы.

Акцентная структура высказываний «Вы вообще конченные!» (1), «Пошла на х...й я тебе сказал, дичь е...аная!» (6) отличается резким выделением синтагматически ударных слов «конченные», «на х...й» за счет увеличения интенсивности и длительности ударного слога – потенциально совпадающих словесно-просодических явлений [15]. В высказываниях «Вы п...дорасы!» (12), «Тебе п...зда бл...дь, товарищ говнюк!» (7) наблюдаются особенности ритмической структуры слов «п...дорасы» и «п...зда» – диктор увеличивает длительность и интенсивность безударных гласных, что также служит средством акцентирования.

### Заключение

Как показало исследование, интонацию речевых актов оскорбления, в которых отрицательная оценка представителя власти выступает смысловой доминантой, составляют такие просодические компоненты, как восходяще-нисходящий ЧОТ в рамках высказы-

вания, произнесение оскорбительной лексикой с максимальным значением восходящего ЧОТ и повышенной громкостью. Также установлено, что оскорбление может присутствовать в высказывании наряду с ины-

ми иллокутивными целями. Комбинаторика просодических средств в таких высказываниях разнообразна и зависит от действительных прагматических установок, реализуемых автором в высказывании.

#### СПИСОК ЛИТЕРАТУРЫ

1. Шахматова Т.С. Оскорбление как инструмент языкового насилия в речевых ситуациях институционального общения // Ученые записки Казанского университета. Серия: Гуманитарные науки. 2013. Т. 155. № 5. С. 267–278.
2. Бринев К.И. Судебная лингвистическая экспертиза. Методология и методика. Монография. М.: Флинта: Наука, 2017. 304 с.
3. Зиндер Л.Р. Общая фонетика. М.: Высшая школа, 1979. 312 с.
4. Пиотровская Л.А. Интонация текста и речевая деятельность: психолингвистический анализ // Теоретическая и прикладная лингвистика. 2015. Т. 1. № 4. С. 52–63.
5. Потапова Р.К., Потапов В.В. Язык, речь, личность. М.: Языки славянской культуры, 2006. 496 с.
6. Светозарова Н.Д. Интонационная система русского языка. Л.: ЛГУ, 1982. 170 с.
7. Arndt W. Modal Particles in Russian and German // *Word*. 1960. Vol. 16. No. 2. P. 323–336.
8. Шульгина К.В. Способы и проблемы фиксации ненормативной лексики в протоколе допроса // Юрислингвистика. 2020. № 17 (28). С. 8–11.  
[https://doi.org/10.14258/leglin\(2020\)1702](https://doi.org/10.14258/leglin(2020)1702)
9. Брызгунова Е.А. Интонация / Русская грамматика. Т. 1. Фонетика. Фонология. Ударение. Интонация. Словообразование. Морфология. М.: Наука, 1980. С. 96–120.
10. Кодзасов С.В. Исследования в области русской просодии. М.: Языки славянских культур, 2009. 496 с.
11. Odé C. Toward ToRI, a Manual Transcription System of Russian Intonation // *Proceedings 25. Institute of Phonetic Sciences University of Amsterdam*. 2003. P. 1–14.
12. Женило В.Р. Компьютерная фоноскопия. М.: Акад. МВД России, 1995. 208 с.
13. Hirschberg J., Pierrehumbert J. The Intonational Structuring of Discourse / *Proceedings of the 24<sup>th</sup> Annual Meeting of the Association of Computational Linguistics*. 1986. P. 136–144.  
<https://doi.org/10.3115/981131.981152>
14. Левин Ю.И. Избранные труды. Поэтика. Семиотика. М.: Языки русской культуры, 1998. С. 809–819.
15. Hyman L.M. Towards a Canonical Typology of Prosodic Systems // *UC Berkeley Phonology Lab Annual Report*. 2012. No. 8 (8). P. 1–19.  
[http://linguistics.berkeley.edu/phonlab/documents/2012/Hyman\\_Canonical\\_Tone\\_PLAR.pdf](http://linguistics.berkeley.edu/phonlab/documents/2012/Hyman_Canonical_Tone_PLAR.pdf)

#### REFERENCES

1. Shakhmatova T.S. Insult as an Instrument of Verbal Violence in Speech Situations of Institutional Communication. *Proceedings of Kazan University. Humanities Series*. 2013. Vol. 155. No. 5. P. 267–278. (In Russ.)
2. Brinev K.I. *Forensic Linguistics. Methodology and Techniques. Monograph*. Moscow: Flinta: Nauka, 2017. 304 p. (In Russ.)
3. Zinder L.R. *General Phonetics*. Moscow: Vysshaya shkola, 1979. 312 p. (In Russ.)
4. Piotrovskaya L.A. Text Intonation and Language Behaviour: The Psycholinguistic Analysis. *Theoretical and Applied Linguistics*. 2015. Vol. 1. No. 4. P. 52–63. (In Russ.)
5. Potapova R.K., Potapov V.V. *Language, Speech, Personality*. Moscow: Yazyki slavyanskoi kul'tury, 2006. 496 p. (In Russ.)
6. Cvetozarova N.D. *Intonational System of the Russian Language*. Leningrad: LGU, 1982. 170 p. (In Russ.)
7. Arndt W. Modal Particles in Russian and German. *Word*. 1960. Vol. 16. No. 2. P. 323–336.
8. Shulgina K.V. Issues and Ways of Recording Obscenities in Transcript of Interrogation. *Legal Linguistics*. 2020. No. 17 (28). P. 8–11. (In Russ.).  
[https://doi.org/10.14258/leglin\(2020\)1702](https://doi.org/10.14258/leglin(2020)1702)
9. Bryzgunova E.A. Intonation. *Russian Grammar. Vol. 1. Phonetics. Phonology. Stress. Intonation. Word Formation. Morphology*. Moscow: Nauka, 1980. P. 96–120. (In Russ.)
10. Kodzasov S.V. *Research in Russian Prosody*. Moscow: Yazyki slavyanskikh kul'tur, 2009. 496 p. (In Russ.)
11. Odé C. Toward ToRI, a Manual Transcription System of Russian Intonation. *Proceedings 25. Institute of Phonetic Sciences University of Amsterdam*. 2003. P. 1–14.
12. Zhenilo V.R. *Computer Phonoscopy*. Moscow: Akad. MVD Rossii, 1995. 208 p. (In Russ.)
13. Hirschberg J., Pierrehumbert J. The Intonational Structuring of Discourse. *Proceedings of the 24<sup>th</sup> Annual Meeting of the Association of Computational Linguistics*. 1986. P. 136–144.  
<https://doi.org/10.3115/981131.981152>
14. Levin Yu.I. *Selected Works. Poetics. Semiotics*. Moscow: Yazyki russkoi kul'tury, 1998. P. 809–819. (In Russ.)
15. Hyman L.M. Towards a Canonical Typology of Prosodic Systems. *UC Berkeley Phonology Lab Annual Report*. 2012. No. 8 (8). P. 1–19.  
[http://linguistics.berkeley.edu/phonlab/documents/2012/Hyman\\_Canonical\\_Tone\\_PLAR.pdf](http://linguistics.berkeley.edu/phonlab/documents/2012/Hyman_Canonical_Tone_PLAR.pdf)

**ИНФОРМАЦИЯ ОБ АВТОРАХ**

**Шульгина Кристина Витальевна**<sup>2</sup> – старший эксперт первого экспертного отдела Сибирского филиала ФГКУ «Судебно-экспертный центр Следственного комитета Российской Федерации», аспирант кафедры русского языка и методики филологического факультета Красноярского государственного педагогического университета им. В.П. Астафьева;

e-mail: watermark2@yandex.ru

**Пасько Александр Викторович**<sup>3</sup> – старший эксперт первого экспертного отдела Сибирского филиала ФГКУ «Судебно-экспертный центр Следственного комитета Российской Федерации»;

e-mail: bluetoth1@yandex.ru

**ABOUT THE AUTHORS**

**Shulgina Kristina Vital'evna** – Senior Expert of the first expert department of the Siberian branch of the Forensic Expert Center of the Investigative Committee of the Russian Federation; postgraduate student, Department of the Russian Language and Methods, Faculty of Philology, V.P. Astafiev Krasnoyarsk State Pedagogical University; e-mail: watermark2@yandex.ru

**Pasko Alexander Viktorovich** – Senior Expert of the first expert department of the Siberian branch of the Forensic Expert Center of the Investigative Committee of the Russian Federation;

e-mail: bluetoth1@yandex.ru

*Статья поступила: 12.01.2021*

*После доработки: 11.02.2021*

*Принята к печати: 20.02.2021*

*Received: January 12, 2021*

*Revised: February 11, 2021*

*Accepted: February 20, 2021*

<sup>2</sup> Основной автор: работа с теоретической основой исследования, подбор экспериментального материала, проведение исследования методом аудитивного анализа и частнонаучными (лингвистическими) методами.

<sup>3</sup> Проведение исследования методами акустического анализа, экспонирование результатов посредством акустических графиков.