

О судебно-трасологической идентификации произведений изобразительного искусства с целью исключения подмены или повреждения

Ш.Н. Хазиев¹, А.В. Бушин²

¹ Московская городская коллегия адвокатов, адвокатская контора «Аснис и партнеры», Москва 121099, Российская Федерация

² Федеральное бюджетное учреждение Российский федеральный центр судебной экспертизы при Министерстве юстиции Российской Федерации, Москва 109028, Российская Федерация

Аннотация. Рассмотрены возможности проведения судебно-трасологического исследования произведений изобразительного искусства с целью последующей их идентификации в случае подмены, а также фиксации общего состояния и имеющихся повреждений. Разобран пример из экспертной практики лаборатории судебно-трасологической экспертизы ФБУ РФЦСЭ при Минюсте России.

Ключевые слова: живопись, трасология, идентификация, картины, признак, кракелюр, акт экспертного исследования, повреждения, произведения изобразительного искусства

Для цитирования: Хазиев Ш.Н., Бушин А.В. О судебно-трасологической идентификации произведений изобразительного искусства с целью исключения подмены или повреждения // Теория и практика судебной экспертизы. 2018. Том 13. № 1. С. 60–64. DOI: 10.30764/1819-2785-2018-13-1-60-64.

Application of Trace Evidence Analyses in Fine Art Identification to Rule Out Fraudulent Substitution or Damage

Shamil' N. Khaziev¹, Aleksei V. Bushin²

¹ «Asnis & Partners» Law Office, Moscow 121099, Russian Federation

² The Russian Federal Centre of Forensic Science of the Ministry of Justice of the Russian Federation, Moscow 109028, Russian Federation

Abstract. The article examines the utility of trace evidence analysis in facilitating the authentication of works of fine art in the event of their fraudulent substitution, as well as reporting on their overall condition and existing damages. Theoretical points are illustrated using an example from forensic casework conducted by the Laboratory of Trace Evidence Analysis of the Russian Federal Centre of Forensic Science of the Russian Ministry of Justice.

Keywords: painting, trace evidence analysis, identification, paintings, feature, craquelure, forensic examination report, damage, works of fine art

For citation: Khaziev Sh.N., Bushin A.V. Application of Trace Evidence Analyses in Fine Art Identification to Rule Out Fraudulent Substitution or Damage. *Theory and Practice of Forensic Science*. 2018. Vol. 13. No 1. P. 60–64. DOI: 10.30764/1819-2785-2018-13-1-60-64.

Произведения изобразительного искусства, в частности картины, нередко представляют значительную материальную и художественную ценность и поэтому становятся объектами различных противоправных посягательств, например мошенничества или кражи. Владельцу картины порой приходится временно расставаться со своей собственностью: отдавать на оценку

или реставрацию, передавать на выставку, в залог, на хранение, для транспортировки, которая часто происходит не в самых благоприятных для сохранности условиях.

Для защиты своей собственности владельцы произведений искусства прибегают к различным методам: ставят метки, используют специальные маркировочные системы, в том числе на основе RFID-

технологии¹. Однако все они имеют существенный недостаток: изменяется внешний вид объекта, метки могут быть обнаружены злоумышленниками и подделаны или перенесены (скопированы) с одного объекта на другой.

В лаборатории судебно-трасологической экспертизы ФБУ РФЦСЭ была разработана и успешно применяется методика идентификации произведений изобразительного искусства, в частности картин, основанная на фундаментальном положении об индивидуальной уникальности предметов материального мира. В общем плане методика предполагает выявление и фиксацию комплекса индивидуальных устойчивых признаков, необходимых и достаточных для последующей идентификации картины. На первом этапе эксперт осматривает предмет, измеряет его, оценивает общее состояние, изучает конструкцию и визуально различимые повреждения, выявляет и фиксирует индивидуальные признаки и составляет иллюстрированный акт экспертного исследования – своеобразный «паспорт» картины. Неотъемлемая часть работы – фотосъемка, которую необходимо производить на специальном судебно-экспертном оборудовании, позволяющем добиться равномерного освещения и детально отснять отдельные фрагменты (подписи, поврежденные участки и т. п.). Необходимо сфотографировать общий вид предмета, отдельные наиболее важные части, а также сделать детальные снимки выявленных индивидуальных особенностей, при этом следует иметь в виду, что некоторые произведения изобразительного искусства не должны подвергаться интенсивному или длительному освещению.

В случае возникновения спорной ситуации можно идентифицировать картину по информации, представленной в акте экспертного исследования. Кроме того, при выявлении владельцем произведения каких-либо повреждений, которые не были зафиксированы до временного отчуждения произведения, производится диагностическое исследование предмета с целью установления наличия и механизма образования повреждений (сколов, потертостей, заломов, царапин, пробоин, отщепов дре-

весины и т. п.). Методика диагностического судебно-трасологического экспертного исследования детально разработана ответственными учеными, специализировавшимися в области судебной трасологии (см., например, [1–3]).

Отметим следующие положительные моменты предлагаемого метода.

– При проведении исследования в картину не вносятся какие-либо изменения (дополнительные метки, надписи и пр.), целостность картины не нарушается.

– Результаты исследования и индивидуализирующие признаки, зафиксированные в выданном заказчику акте, являются строго конфиденциальными и хранятся отдельно от картины. Поэтому злоумышленник, даже располагая картиной достаточно продолжительное время, не сможет скопировать все имеющиеся на картине индивидуализирующие признаки, тем более что он не знает, какие именно признаки были зафиксированы в выданном владельцу произведения акте.

– Стоимость исследования и составления акта вполне доступна. В любом случае она несопоставимо меньше стоимости произведения, обладающего определенной художественной и (или) исторической ценностью.

– Первичный осмотр, выявление и фиксацию индивидуализирующих признаков проводят в присутствии заказчика. После этого картина возвращается владельцу, и эксперт приступает к составлению акта.

– Признаки выявляются как на лицевой, так и на оборотной стороне объекта, в местах крепления картины к подрамнику и т. д. Таким образом даже при реставрации живописного полотна будет сохранено достаточное количество идентификационных признаков.

– Выполненное независимым и компетентным лицом подробное описание картины в официальном документе может помочь установить собственника картины во многих спорных ситуациях, например при ее хищении.

Основанием для разработки методики послужили неоднократные обращения владельцев ценных картин, авторство которых не было установлено, перед вынужденной передачей их на технико-технологическое и (или) искусствоведческое исследование с целью последующей атрибуции². При этом

¹ RFID (англ. *Radio Frequency Identification*) – радиочастотная идентификация – способ автоматической идентификации объектов, при котором с помощью радиосигналов считываются или записываются данные, хранящиеся в так называемых транспондерах, или RFID-метках.

² Атрибуция – установление автора произведения и времени его создания.

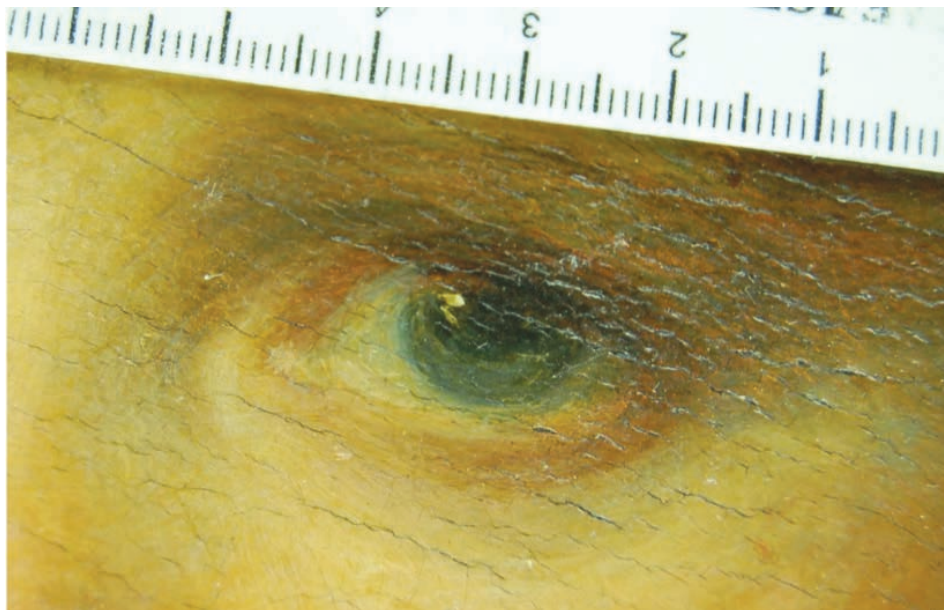


Рис. 1. Кракелюры
Fig. 1. Craquelure

у владельцев, ранее не обращавшихся к экспертам-искусствоведам, были опасения относительно сохранности картин и возможной их подмены на профессионально изготовленные и искусственно состаренные копии. Такие опасения были обусловлены многочисленными публикациями в средствах массовой информации о различных мошенничествах, связанных с произведениями искусства.

Такие задачи в рамках судебно-трасологической экспертизы ранее не решались, и каких-либо публикаций на эту тему не имелось. В связи с этим был разработан план исследования, заключающийся в тщательном осмотре картины, выявлении индивидуальных особенностей и их фиксации на основе теоретических положений общей методики судебно-трасологического исследования, в наиболее полном виде опубликованной в работах Г.Л. Грановского [4].

Приведем конкретный пример из экспертной практики. В лабораторию судебно-трасологической экспертизы ФБУ РФЦСЭ при Минюсте России обратился гражданин Б. с просьбой провести исследование картины и решить вопрос о возможности проведения в будущем при необходимости трасологической идентификации картины и ее элементов. Ее планировалось передать на искусствоведческую экспертизу, и владелец хотел быть твердо уверен, что картину не подменят или повредят. Картину осматривали и исследовали с целью выявления

внешних признаков холста или подрамника, по которым можно было бы в дальнейшем ее идентифицировать. Именно поэтому проводили трасологическое, а не искусствоведческое исследование.

В связи с тем, что в данном случае реставрацию картины не

планировали, а предполагали только ее осмотр искусствоведами и специалистами в области технико-технологического исследования произведений изобразительного искусства с последующей оценкой ее стоимости, было принято решение для возможной в будущем идентификации картины использовать признаки как полотна картины и его живописного слоя, так и подрамника.

Прежде всего внимание экспертов привлекли множественные повреждения живописного слоя картины в виде растрескиваний – кракелюры³, свидетельствующие о достаточно большой давности изготовления. Их форма, размеры, взаимное расположение, характер выраженности краев создавали индивидуальный комплекс (рис. 1), который впоследствии можно было бы использовать для идентификации. Кроме того, на холсте были выявлены привнесенные признаки: механические повреждения живописного слоя картины (рис. 2) в виде отслоений – «минусы» – верхнего слоя на участках, примыкающих к торцевым граням подрамника, и на торцевых поверхностях холста, а также наслоения постороннего вещества светло-бежевого цвета на оборотной стороне холста (рис. 3).

³ Кракелюр (фр. *craquelure*) – трещина красочного слоя или лака в произведении живописи или любом другом лакокрасочном покрытии (например, на старинных автомобилях). Кракелюры бывают сквозными, т. е. проходящими через все живописные слои, или могут возникнуть только в одном из слоев; могут покрывать всю плоскость картины или же присутствовать лишь в отдельных местах. Размеры их могут варьироваться от почти незаметных, тончайших, так называемых волосных, до весьма внушительных.

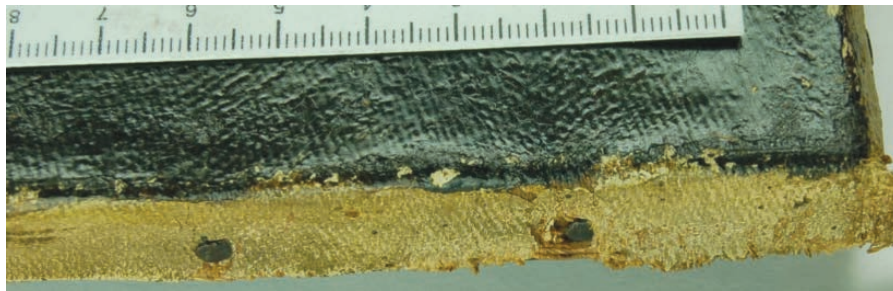


Рис. 2. Повреждения живописного слоя картины
Fig. 2. Damaged paint layer of the painting

На видимых частях клиньев и брусков подрамника картины имелись множественные повреждения в виде отверстий округлой формы, образованных предметом с острой ограниченной выступающей поверхностью (например, шилом или гвоздем), повреждения в виде царапин с частичным «минусом» слоя красителя и непрокрашенные участки различной формы и размеров (рис. 3). При этом холст был закреплен на подрамнике при помощи гвоздей, расположенных не только неравномерно (на разном расстоянии друг от друга), но и на разном уровне относительно холста (рис. 4).

Таким образом, при исследовании картины были выявлены по меньшей мере шесть групп идентификационных признаков полотна картины и подрамника, пригодных для последующей трасологической идентификации картины как в комплексе, так и по отдельности. К ним были отнесены:

- наличие на всей поверхности живописного слоя кракелюров, образующих индивидуальный комплекс;
- наличие повреждений (отслоений) живописного слоя картины, их форма, размеры и местоположение;



Рис. 3. Наслоения постороннего вещества на оборотной стороне холста, повреждения на подрамнике картины
Fig. 3. Foreign substance overlaying the backside of the canvas, damages to the stretcher of the painting

- наличие, а также характер повреждений холста в местах крепления его гвоздями к подрамнику;

- наличие следов наслоений постороннего вещества, их форма, размеры и местоположение на оборотной стороне холста;

- наличие и форма повреждений на подрамнике картины;

- наличие и местоположение гвоздей, фиксирующих холст на подрамнике.

При этом группы признаков, как в целом, так и по отдельности, оказались достаточно устойчивыми. Несмотря на то что часть признаков может быть утрачена при реставрации и (или) ином, в том числе случайном воздействии на картину, провести ее идентификацию будет возможно и по одной группе признаков. Отметим, что на некоторых картинах, написанных маслом, иногда сохраняются и объемные, и поверхностные следы папиллярных узоров пальцев или ладонных участков рук создавшего их художника. И хотя часто такие следы рук являются весьма фрагментарными и не очень четкими в связи с большой давностью образования, они могут быть использованы для идентификации произведения [5].

На наш взгляд, описанный метод превентивной идентификации картин представляется достаточно эффективным, надежным и недорогим и может быть применен и для идентификации других произведений изобразительного искусства: графики, скульптур, изделий декоративно-прикладного искусства (антикварной посуды, шкапулок, ваз и т. п.).

Судебно-тра-
сологическое
исследование и
описание произ-
ведения изобра-
зительного искус-
ства с детальной
фотофиксацией
общих и иденти-
фикационных при-
знаков обеспечи-

– наличие, а также характер повреждений холста в местах крепления его гвоздями к подрамнику;

вают сохранность исследованного предмета и исключают возможные впоследствии споры относительно его состояния, новых повреждений и подлинности. Актуальны дальнейшая разработка методики такого исследования, подготовка словарей, используемых при описании произведений изобразительного искусства

терминов, и программ дополнительной профессиональной подготовки судебных экспертов-трасологов, желающих повысить свою квалификацию в этой области.

Судебный эксперт-трасолог, привлекаемый к проведению исследования произведений изобразительного искусства, должен обладать опытом исследования следов орудий, инструментов и механиз-



Рис. 4. Местоположение гвоздей, фиксирующих холст на подрамнике, повреждения холста в месте крепления

Fig. 4. Position of nails attaching canvas to the stretcher, damages to canvas at the point of attachment

мов, изделий массового производства, идентификации целого по частям, следов человека и животных, а также должен быть ознакомлен с правилами обращения с культурными ценностями, хранения и транспортировки таких объектов, с правилами безопасности, которые необходимо соблюдать при фото- и видеосъемке культурных ценностей.

СПИСОК ЛИТЕРАТУРЫ

1. Корухов Ю.Г. Трасологическая диагностика: метод. пособие для экспертов. М.: ВНИИСЭ, 1983. 76 с.
2. Лузгин И.М., Хазиев Ш.Н. Криминалистическая идентификация и диагностика и их использование в раскрытии и расследовании преступлений // Лекции по криминалистике. М.: ВЮЗШ МВД РФ, 1992. С. 50–70.
3. Хазиев Ш.Н., Усова Д.А. Актуальные проблемы судебно-искусствоведческой экспертизы // XV–XVI научные конференции «Экспертиза и атрибуция произведений изобразительного и декоративно-прикладного искусства» (Материалы 2009, 2010). М.: Магnum Арс, 2014. С. 204–207.
4. Грановский Г.Л. Основы трасологии. 2-е изд. М.: Наука, 2006. 452 с.
5. Кошкин Е.А. Атрибуция живописных полотен по отпечаткам пальцев художников // Петровка, 38. № 24 (9429) от 9 июля 2014 г. URL: http://petrovka-38.com/item/atributsiya-zhivopisnykh-poloten-po-otpechatkam-paltsev-khudozhnikov?category_id=384.

ИНФОРМАЦИЯ ОБ АВТОРАХ

Хазиев Шамиль Николаевич – д. ю. н., доцент, адвокат адвокатской конторы «Аснис и партнеры» Московской городской коллегии адвокатов; e-mail: khaziev2@rambler.ru.

Бушин Алексей Викторович – заведующий лабораторией судебно-трасологической экспертизы ФБУ РФЦСЭ при Минюсте России; e-mail: trasologi@yandex.ru.

REFERENCES

1. Korukhov Yu.G. *Trasological diagnostics: methodological manual for experts*. Moscow: VNI-ISE, 1983. 76 p. (In Russ.).
2. Luzgin I.M., Khaziev Sh.N. Criminalistic identification and diagnostics and their use in disclosure and investigation of crimes. *Lectures on criminalistics*. Moscow: Ministry of Internal Affairs of the Russian Federation, 1992. P. 50–70. (In Russ.).
3. Khaziev Sh.N., Usova D.A. Current problems of forensic and art examination. *XV–XVI Scientific Conferences «Expertise and attribution of works of fine arts» (Materials 2009, 2010)*. Moscow: Magnum Ars, 2014. P. 204–207. (In Russ.).
4. Granovskii G.L. *Bases of trasology*. 2nd ed. Moscow: Nauka, 2006. 452 p. (In Russ.).
5. Koshkin E.A. Attribution of pictures on fingerprints of artists. *Petrovka 38*. No 24 (9429), July 9, 2014. URL: http://petrovka-38.com/item/atributsiya-zhivopisnykh-poloten-po-otpechatkam-paltsev-khudozhnikov?category_id=384 (In Russ.).

ABOUT THE AUTHORS

Khaziev Shamil' Nikolaevich – Doctor of Law, Associate Professor, Attorney at «Asnis & Partners» Law Office of the Moscow City Bar Association; e-mail: khaziev2@rambler.ru.

Bushin Aleksei Viktorovich – Head of the Laboratory of Trace Evidence Analysis, the Russian Federal Centre of Forensic Science of the Russian Ministry of Justice; e-mail: trasologi@yandex.ru.